



DAIKIN

远程监控接口

安装调试

说明书

上海大金空调有限公司
SHANGHAI DAIKIN AIR CONDITIONING CO., LTD.

一、注意事项：

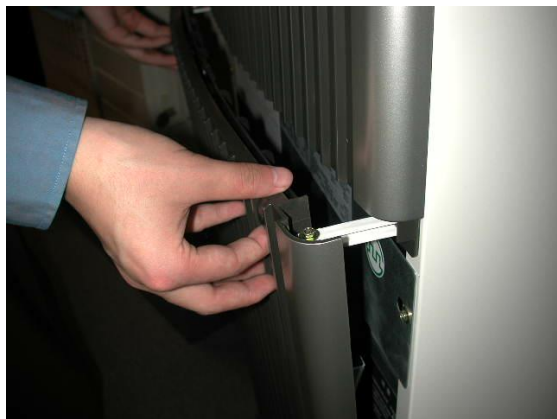
1. 本说明书适用于上海大金空调远程监控接口的安装及调试使用。
2. 适用机型：FVY71/125LMVL。
3. 适用接口：RS232/485 接口。

二、准备工作

1. 在改造前准备好监控板及附件，十字螺丝刀，尖头钳，9孔信号线（见下图）及调试用笔记本电脑。
2. 改造时应由两人进行。
3. 9孔信号线示意图

XH 插座 针号		D-sub 9P 针 针号	信号名
1	←→	5	GND
2		空	
3	←→	4	ER
4		空	
5	←→	7	RTS
6	←→	3	TXD
7	←→	8	CTS
8	←→	2	RXD

三、RS232/485 接口板安装步骤



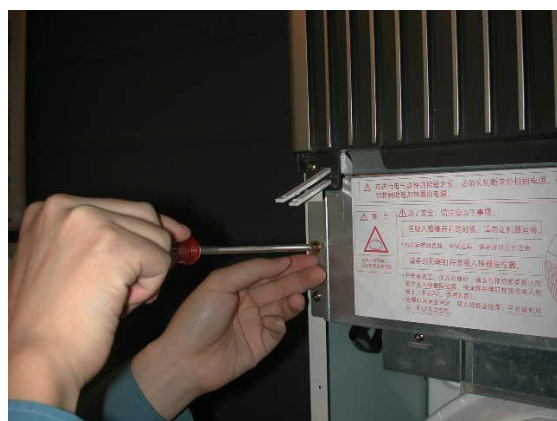
1. 拉开下回风格栅；



2. 旋下两颗螺钉；



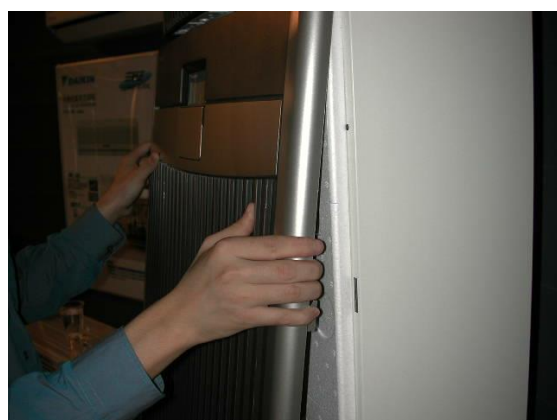
3. 卸下面板；



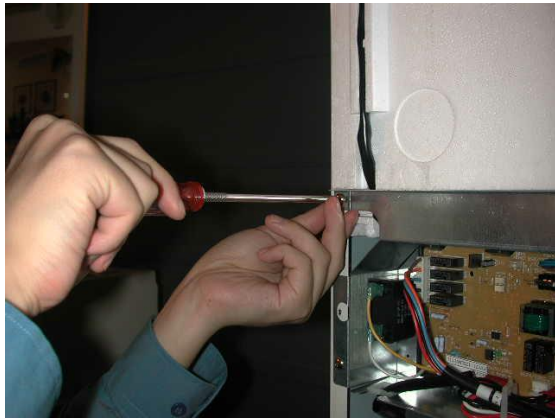
4. 卸下电气盒盖板；



5. 卸下上面板；



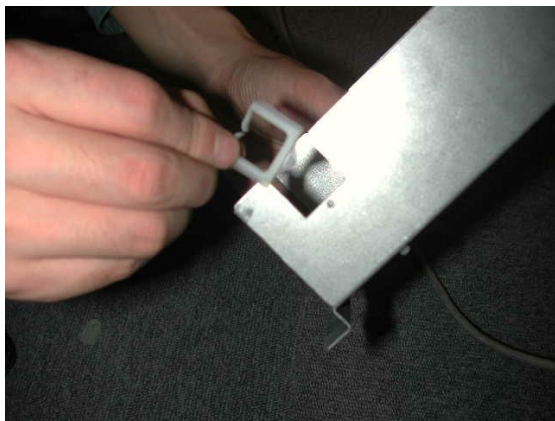
6. 向下斜拉，取下面板；



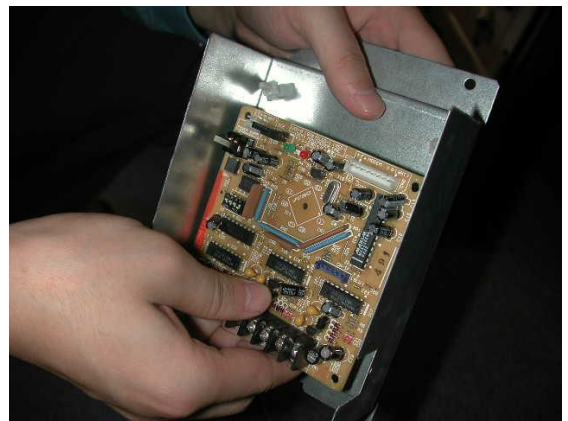
7. 卸下电气盒；



8. 准备好监控板，及其附件；



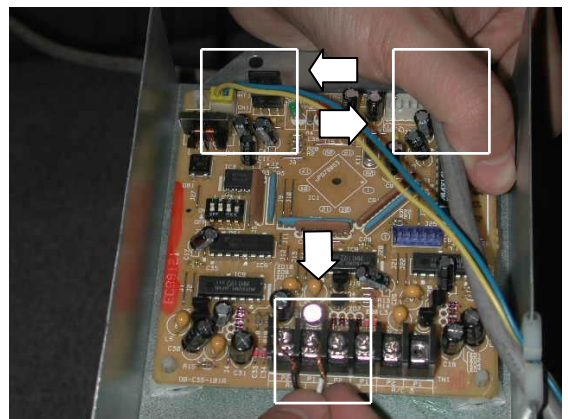
9. 在盒体上插入插脚；



10. 安装监控板；



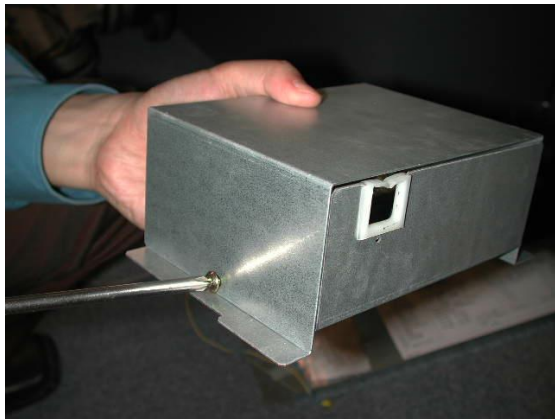
11. 插上接线孔保护套；



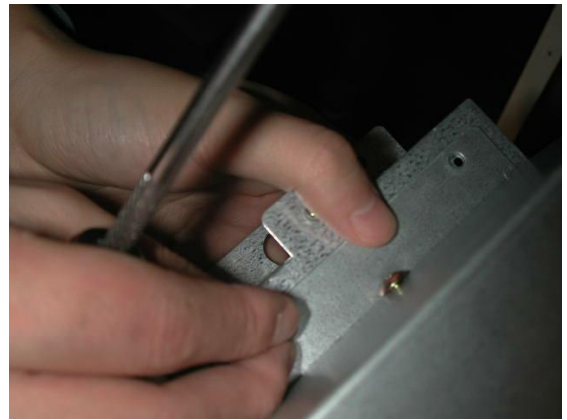
↓ 12. 将黑白信号线接入第一组螺栓；

← 黄蓝电源线插入插孔；

→ RS232 信号线(附配)插入白色插座。



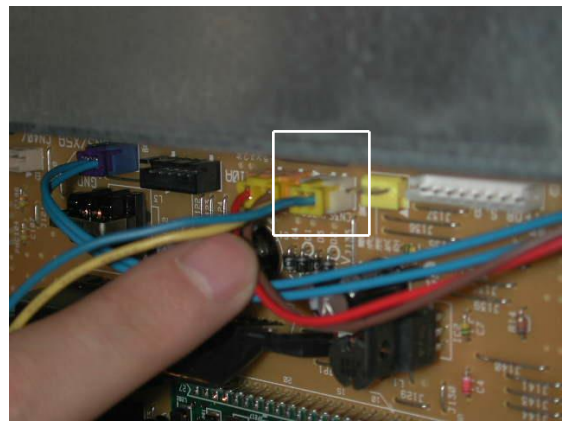
13. 安装上盒盖；



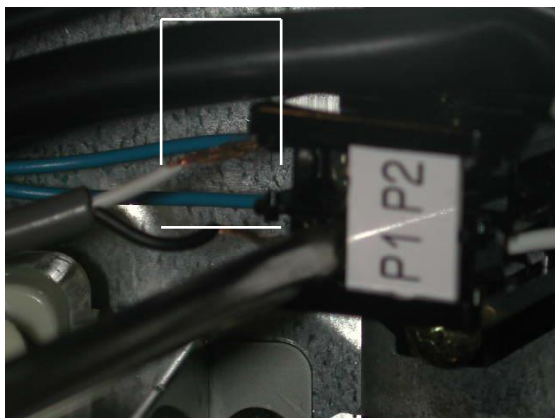
14. 将监控盒装在电气盒后面；



15. 安装电气盒；



16. 将电源线另一头插在空调电脑板上，注意极性一致；



17. 信号线接在 P1、P2 上，



18. 盖上电气盒盖板；



19. 将九孔信号线与监控板接口连接;



20. 另一头与电脑连接;



21. 开启电脑, 进行调试;



22. 调试结束后, 装上面板。



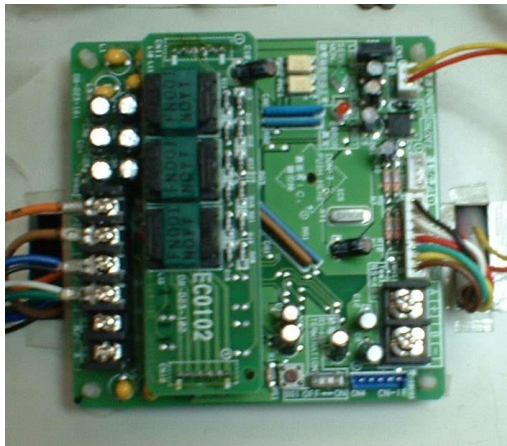
23. 装下面板;



24. 拧紧螺钉;



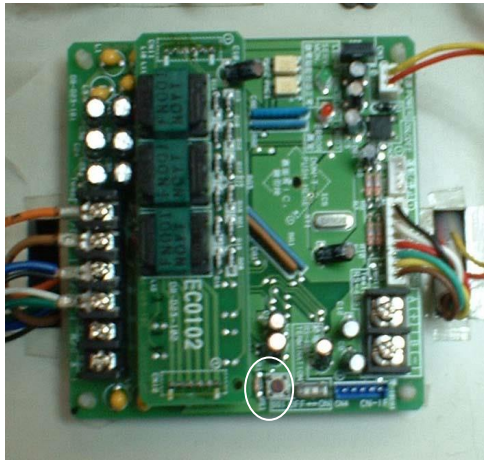
25. 盖紧盖板，改造结束。



注：新监控板安装步骤及方法与旧监控板一致。

四、监控板设置

在使用监控板之前需根据要求对监控板进行设置工作，具体设置方法，及设置内容如下：



1.按下方框所示按钮，红灯闪烁。



2.遥控器过 60 秒后显示“88”。



3.再过 15 秒后显示正常。



4.持续按 TEST 键 4 秒，遥控器如图显示“10”。



5.按下图示按钮直到遥控器显示“20”。



6.按下图示按钮直到遥控器显示“15”。



7.按下时钟▲键改变显示屏左边数值，按下时钟▼键改变显示屏右边数值。根据附表中的项目来改变设置。在“20”项目下的设置完毕后按一下左图中的按钮。



8.持续按 TEST 键 4 秒，遥控器显示“40”。



9.持续按 TEST 键 4 秒，遥控器显示“50”后再根据步骤 7 进行相关操作。



10. 所有项目设置完毕后，按下“TEST”键，遥控器显示正常。



11. 再按下监控板上“SS1”键，60秒后遥控器显示“88”。



12. 再过15秒遥控器显示正常，此时调试结束。

附表一

设定项目	维修代码	项目NO.	设定值		项目NO.	备注	
上位机	20	0	1: 无	*2: 有	15		
上位机通信信息形式		1	1: 独自规格	*2: 电信 625 基准			
上位机通信方式		2	1: MODEM 方式	*2: 直接连接方式			
上位机通信接口		3	1: RS-232	*2: RS-485			
上位机通信速度		4	1: 2.4Kbps	*2: 9.6Kbps			
MODEM 控制		5	*1: 无	2: 有		MODEM 控制: 有设定时必须将接口地址设为 0	
自动发信		6	1: 无	*2: 有			
备机功能	21	0	1: 无	*2: 有			
成组控制		1	*1: 无	2: 有			
顺次启动控制		2	1: 无	*2: 有			
最低运转保证台数		3	*1: 1 台	2: 2 台			
自动交替运转时间	50	0	自动交替运转时间 (H) 十位数			设定范围: 00~99 (H)	
		1	自动交替运转时间 (H) 个位数			00H: 自动交替运转功能无 * : 00H	
定时发报时刻		2	定时发报时刻	10 时位		设定范围: 00:00~23:59	
		3	定时发报时刻	1 时位		*: 02:00	
		4	定时发报时刻	10 分位		注: 时刻设定值错误时默认为 02:00	
		5	定时发报时刻	1 分位		例: 25:00, 10:85	
空调机地址		6	地址高位 4 字节 (0~15 设定)			设定范围: 1~254 (0, 255: 保留) *: 1	
		7	地址低位 4 字节 (0~15 设定)			注: 各接口的设定在 1~252 的范围中进行, 超出此范围, 默认为 1。	
接口地址		8	地址高位 4 字节 (0~15 设定)			设定范围: 0, 1, 2~31 (0 为必须) *: 0	
	9	地址低位 4 字节 (0~15 设定)			注: 各接口的设定在 1~31 的范围中进行, 超出此范围, 默认为 0。		